



สถาบันดนตรีกัลยาณีวadhana
PRINCESS GALYANI VADHANA INSTITUTE OF MUSIC

รายงานผลการดำเนินงานตามแผนปฏิบัติการด้านบุคลากร
ประจำปีงบประมาณ พ.ศ. 2566

รอบ 12 เดือน

(1 ตุลาคม พ.ศ. 2565 – 30 กันยายน พ.ศ. 2566)

สถาบันดนตรีกัลยาณีวัฒนา

คำนำ

สถาบันดนตรีกัลยาณีวัฒนา ได้จัดทำแผนปฏิบัติการด้านบุคลากร ประจำปีงบประมาณ พ.ศ. 2566 เพื่อมุ่งเน้นให้บุคลากรทุกระดับและทุกสายงานของสถาบันดนตรีกัลยาณีวัฒนาได้รับการพัฒนาความรู้ ทักษะ สมรรถนะ สามารถปฏิบัติหน้าที่ได้อย่างมีประสิทธิภาพ

บัดนี้ ได้สิ้นสุดปีงบประมาณ พ.ศ. 2566 งานบริหารบุคคล กลุ่มงานบริหารกลาง สำนักงานสถาบันดนตรีกัลยาณีวัฒนา จึงได้จัดทำรายงานผลการดำเนินงานตามแผนปฏิบัติการด้านบุคลากร ประจำปีงบประมาณ พ.ศ. 2566 เพื่อรายงานรายละเอียดการดำเนินโครงการและกิจกรรมที่กำหนดไว้ตามแผนฯ ผลความสำเร็จของการดำเนินงาน ปัญหาและอุปสรรคที่พบจากการดำเนินงาน รวมทั้งข้อเสนอแนะสำหรับเป็นแนวทางในการพัฒนาและปรับปรุงการดำเนินงานการบริหารและพัฒนาบุคลากรของสถาบันดนตรีกัลยาณีวัฒนาในปีงบประมาณ พ.ศ. 2567 ต่อไป

สารบัญ

| | หน้า |
|--|------|
| 1. คำนำ | ก |
| 2. บทนำ | 1 |
| 3. อัตรากำลังบุคลากรสถาบัน ปีงบประมาณ พ.ศ. 2565 | 3 |
| 4. แผนปฏิบัติงานการด้านบุคลากร ประจำปีงบประมาณ พ.ศ. 2565 | 5 |
| 5. รายงานผลการดำเนินงานตามแผนปฏิบัติการด้านบุคลากร 2565 (รอบ 12 เดือน) | 7 |
| 6. รายงานการข้อมูลบุคลากรเข้ารับการอบรมสัมมนา | 9 |
| 7. ปัญหาและอุปสรรคที่พบในการดำเนินงาน | 18 |
| 8. ข้อเสนอแนะภาพรวมของงานบริหารบุคคล | 20 |

บทนำ

หลักการและเหตุผล

สถาบันดนตรีกัลยาณีวัฒนามีแผนยุทธศาสตร์เพื่อกำหนดทิศทางในการพัฒนาสถาบัน และเป็นทิศทางในการบริหารให้สถาบันดนตรีกัลยาณีวัฒนาก้าวหน้าไปสู่การเป็นสถาบันดนตรีในระดับนานาชาติ โดยมีวิสัยทัศน์เป็นสถาบันอุดมศึกษาทางด้านดนตรีที่ได้รับการรับรองมาตรฐานจาก MusiQuE* ภายในปี พ.ศ. 2569 สถาบันดนตรีกัลยาณีวัฒนาจึงให้ความสำคัญการสร้างและพัฒนาบุคลากรทางด้านดนตรีคลาสสิกที่มีศักยภาพสูง มีความคิดสร้างสรรค์ และมีความสามารถในการประยุกต์ใช้องค์ความรู้ทางด้านดนตรีให้เป็นประโยชน์ เหมาะสมกับบริบทของสังคม เป็นศูนย์กลางในการเผยแพร่องค์ความรู้ทางด้านดนตรีและศาสตร์อื่น ๆ ที่เกี่ยวข้องให้กับสังคม เป็นศูนย์กลางในการศึกษาค้นคว้าวิจัย บูรณาการ และแลกเปลี่ยนเรียนรู้ทางด้านดนตรีระหว่างบุคคล ชุมชน และสถาบันการศึกษาต่าง ๆ ทั้งในประเทศและต่างประเทศ และเพื่อให้เป็นแนวทางในการดำเนินการบริหารจัดการและพัฒนาบุคลากรให้มีขีดสมรรถนะที่เหมาะสม และเพียงพอต่อการขับเคลื่อนประเด็นยุทธศาสตร์ของสถาบันดนตรีกัลยาณีวัฒนา ได้อย่างมีประสิทธิภาพ ตลอดจนแนวทางการพัฒนาในรูปแบบต่าง ๆ ที่ตอบสนองต่อสภาพปัญหาและความต้องการขององค์กร

ในส่วนงานบริหารบุคคลในฐานะหน่วยงานที่มีหน้าที่ในการบริหารและพัฒนาทรัพยากรบุคคลของสถาบันดนตรีกัลยาณีวัฒนา จึงต้องมีแนวทางและวิธีการดำเนินงานที่ชัดเจน การจัดทำแผนปฏิบัติการด้านบุคลากร จึงเป็นสิ่งสำคัญที่ใช้เป็นแนวทางในการวางกรอบการพัฒนาบุคลากรของสถาบันดนตรีกัลยาณีวัฒนา ได้อย่างครบถ้วน ทัวถึง และครอบคลุมทุกมิติ บุคลากรมีขีดความสามารถ มีทัศนคติที่ดี เหมาะสมกับงาน สอดคล้องและสนับสนุนตรงตามยุทธศาสตร์หน่วยงานทั้งในปัจจุบันและอนาคต รวมถึงส่งเสริมคุณภาพชีวิต เพื่อให้สามารถปฏิบัติงานได้อย่างมีความสุข มีแรงจูงใจ และศักยภาพที่ก้าวทันกับความเปลี่ยนแปลงของบริบท และสภาพแวดล้อมภายนอกองค์กรที่เปลี่ยนแปลงอย่างรวดเร็ว อีกทั้งเพื่อให้การจัดสรรงบประมาณ และทรัพยากรต่าง ๆ สำหรับการพัฒนาบุคลากรเป็นไปอย่างคุ้มค่า ก่อเกิดประโยชน์และเกิดประสิทธิภาพต่อไป

นโยบายด้านบุคลากรของสถาบันดนตรีกัลยาณีวัฒนา

สถาบันดนตรีกัลยาณีวัฒนา มีเป้าหมายในการพัฒนาสถาบันให้เป็นองค์กรที่มีระบบการบริหารจัดการแบบมืออาชีพตามหลักธรรมาภิบาล สร้างคุณภาพชีวิตพัฒนาขีดความสามารถให้กับบุคลากรนำไปสู่การเป็นสถาบันดนตรีชั้นนำ เพื่อให้บรรลุเป้าหมายดังกล่าว สถาบันดนตรีกัลยาณีวัฒนาจึงได้กำหนดนโยบายการบริหารทรัพยากรบุคคลไว้ ดังนี้

1. วางแผนกำลังคนอย่างเหมาะสมตามกรอบภารกิจ
2. พัฒนาระบบบริหารงานบุคคลให้ประสิทธิภาพ สามารถดึงดูดบุคคลที่มีศักยภาพสูงเข้ามาปฏิบัติงานในสถาบัน
3. ส่งเสริมและสนับสนุนให้บุคลากรได้พัฒนาขีดความสามารถของตนเองและมีความก้าวหน้าในสายอาชีพต่อไป
4. ส่งเสริมและพัฒนาคุณภาพชีวิตของบุคลากรให้มีคุณภาพชีวิตและสวัสดิการที่ดีอันจะนำไปสู่ความจงรักภักดีต่อองค์กร
5. กำหนดกระบวนการคัดเลือกบุคคลเข้าสู่ตำแหน่งด้วยระบบคุณธรรม ดำเนินการด้วยความโปร่งใส สามารถตรวจสอบได้
6. กำหนดกระบวนการประเมินผลการปฏิบัติงานของบุคลากรที่มีประสิทธิภาพ เอื้อต่อการทำงาน มีความถูกต้องและเป็นธรรม
7. กำหนดทิศทางการดำเนินงานในองค์กรให้มีประสิทธิภาพเป็นไปในทิศทางเดียวกัน และส่งเสริมการมีจริยธรรมในการปฏิบัติหน้าที่

นโยบายการบริหารทรัพยากรบุคคลถือเป็นแนวทางการขับเคลื่อนสถาบันที่มีความสำคัญอย่างยิ่งต่อการพัฒนาสถาบันดนตรีกัลยาณีวัฒนาตามแผนยุทธศาสตร์ ระยะ 5 ปี (พ.ศ. 2565 – 2569) “สถาบันดนตรีชั้นนำระดับนานาชาติ”

วัตถุประสงค์ของแผนพัฒนาบุคลากร ประจำปีงบประมาณ 2566

1. เพื่อให้การพัฒนาบุคลากรดำเนินการอย่างเป็นระบบ มีประสิทธิภาพ เป็นการพัฒนาบุคลากรที่สอดคล้องกับยุทธศาสตร์ชาติ
2. เพื่อพัฒนาขีดความสามารถของบุคลากรให้มีความเชี่ยวชาญ มีศักยภาพในการปฏิบัติงาน นำไปสู่การขับเคลื่อนภารกิจและยุทธศาสตร์ของสถาบันดนตรีกัลยาณีวัฒนา

ผลที่คาดว่าจะได้รับ

1. บุคลากรของสถาบันดนตรีกัลยาณีวัฒนา ได้รับการพัฒนาตามแผนพัฒนาบุคลากรสถาบันดนตรีกัลยาณีวัฒนา ประจำปีงบประมาณ พ.ศ. 2566
2. บุคลากรสถาบันดนตรีกัลยาณีวัฒนามีความเชี่ยวชาญ สามารถนำความรู้ ทักษะ ประสบการณ์ ทักษะ คุณธรรมและจริยธรรมที่ได้รับการเสริมสร้าง เพิ่มพูนทักษะ สมรรถนะ และการพัฒนาในรูปแบบต่าง ๆ ไปใช้ประโยชน์ต่อการปฏิบัติงานได้ดียิ่งขึ้น

อัตรากำลังของบุคลากรสถาบันดนตรีกัลยาณีวัฒนาแยกตามประเภท
ประจำปีงบประมาณ พ.ศ. 2566

| ลำดับ | ชื่อตำแหน่ง | จำนวนบุคลากรแยกตามประเภท | | | | |
|-------|---------------------------|--------------------------|---------|-----------------------|----------------------|---------|
| | | บริหาร | วิชาการ | ปฏิบัติการ วิชาชีพ | ปฏิบัติการ ทั่วไป | ลูกจ้าง |
| 1 | อธิการบดี | 1 | - | - | - | - |
| 2 | รองอธิการบดี | 1 | - | - | - | - |
| 3 | ผู้ช่วยอธิการบดี | 1 | - | - | - | - |
| 4 | ที่ปรึกษา | 3 | - | - | - | - |
| 5 | คณบดี | 1 | - | - | - | - |
| 6 | ผู้อำนวยการสำนักงานสถาบัน | 1 | - | - | - | - |
| 7 | รองคณบดี | 1 | - | - | - | - |
| 8 | หัวหน้ากลุ่มงาน | - | - | - | - | - |
| 9 | อาจารย์ประจำ | - | 13 | - | - | - |
| 10 | นักเทคโนโลยีคอมพิวเตอร์ | - | - | 1 | - | - |
| 11 | นักวิเคราะห์นโยบายและแผน | - | - | 2 | - | - |
| 12 | นิติกร | - | - | 1 | - | - |
| 13 | นักบริหารงานบุคคล | - | - | 2 | - | - |
| 14 | นักบริหารงานทั่วไป | - | - | 7 | - | - |
| 15 | นักวิชาการพัสดุ | - | - | 3 | - | - |
| 16 | นักวิเทศสัมพันธ์ | - | - | - | - | - |
| 17 | นักวิชาการเงินและบัญชี | - | - | 3 | - | - |
| 18 | นักตรวจสอบภายใน | - | - | 1 | - | - |
| 19 | นักวิชาการโสตทัศนูปกรณ์ | - | - | 2 | - | - |
| 20 | นักประชาสัมพันธ์ | - | - | - | - | - |
| 21 | นักวิชาการศึกษา | - | - | 7 | - | - |
| 22 | บรรณารักษ์ | - | - | 1 | - | - |
| 23 | นักวิจัย | - | - | - | - | - |

| ลำดับ | ชื่อตำแหน่ง | จำนวนบุคลากรแยกตามประเภท | | | | |
|------------------------|--|--------------------------|-----------|-----------------------|----------------------|----------|
| | | บริหาร | วิชาการ | ปฏิบัติการ วิชาชีพ | ปฏิบัติการ ทั่วไป | ลูกจ้าง |
| 24 | นักวิชาการประกันคุณภาพ | - | - | 1 | - | - |
| 25 | เจ้าหน้าที่เทคนิคไฟฟ้า ประปา | - | - | - | 1 | - |
| 26 | พนักงานบริการทั่วไป | - | - | - | 1 | - |
| ลูกจ้างชั่วคราว | | | | | | |
| 27 | อาจารย์ชาวต่างประเทศ | - | - | - | - | - |
| 28 | ผู้ปฏิบัติงานเจ้าหน้าที่ดูแลห้องสมุด | - | - | - | - | 1 |
| 29 | ผู้ปฏิบัติงานด้านบริหารงานทั่วไป | - | - | - | - | 1 |
| 30 | ผู้ปฏิบัติงานด้านประชาสัมพันธ์ | - | - | - | - | 1 |
| 31 | ผู้ปฏิบัติงานด้านวิเทศสัมพันธ์ | - | - | - | - | 1 |
| 32 | ผู้ปฏิบัติงานด้านนิติกร | - | - | - | - | 1 |
| 33 | ผู้ปฏิบัติงานด้านกิจกรรมดนตรี | - | - | - | - | 1 |
| 34 | ผู้ปฏิบัติงานด้านบริการวิชาการ | - | - | - | - | 1 |
| 35 | ผู้ปฏิบัติงานด้านกิจการนักศึกษา | - | - | - | - | 1 |
| 36 | ผู้ปฏิบัติงานด้านวิเคราะห์นโยบายและแผน | - | - | - | - | 1 |
| รวม | | 8 | 13 | 29 | 2 | 9 |
| รวมทั้งสิ้น | | 61 อัตรา (57 ราย) | | | | |

แผนปฏิบัติการด้านบุคลากร สถาบันดนตรีกลายาณวัฒนา ประจำปีงบประมาณ พ.ศ. 2566

| | โครงการ/กิจกรรม | วัน เวลา สถานที่ ดำเนินการ | งบประมาณ (บาท) | ผู้รับผิดชอบ | ตัวชี้วัด | เป้าหมาย |
|---|--|---|-------------------|----------------|---|----------------------|
| ด้านกำลังคน/การสรรหาบุคลากร/การบรรจุและแต่งตั้งบุคลากร | | | | | | |
| 1 | การสรรหาบุคลากรและบรรจุแต่งตั้ง | 1 ต.ค. 2565 – 30 ก.ย. 2566 สถาบันฯ | 2,500 | งานบริหารบุคคล | จำนวนอัตรากำลังตามแผนการรับ (อัตรา) ได้แก่ - นักตรวจสอบภายใน - นักบริหารงานทั่วไป - อาจารย์ประจำ | 4 1 2 1 |
| ด้านการพัฒนาบุคลากร/การสร้างทางก้าวหน้าในสายอาชีพ | | | | | | |
| 2 | การจัดสรรบุคลากรสำหรับฝึกอบรม/ศึกษาดูงาน | 1 ต.ค. 2565 – 30 ก.ย. 2566 สถาบันฯ | 500,000 | งานบริหารบุคคล | ร้อยละของจำนวนบุคลากรสายสนับสนุน ทั้งหมดของสถาบัน | 80 |
| ด้านการส่งเสริมจริยธรรมและรักษาวินัยของบุคลากรในหน่วยงาน | | | | | | |
| 3 | การจัดประชุม Morning Brief | 1 ต.ค. 2565 – 30 ก.ย. 2566 สถาบันฯ | - | งานบริหารบุคคล | - ร้อยละของจำนวนบุคลากรสายสนับสนุน ทั้งหมดของสถาบันต่อครั้ง - ร้อยละความสำเร็จตามตัวชี้วัดของการจัด ประชุม | 95 80 |
| ด้านการประเมินผลการปฏิบัติงาน | | | | | | |
| 4 | การดำเนินการประเมินผลการปฏิบัติงาน ประจำปีงบประมาณ 2566 | 1 - 31 มีนาคม 2566 และ 1 สิงหาคม - 15 กันยายน 2566 | 2,500 | งานบริหารบุคคล | ร้อยละของจำนวนบุคลากรที่มีผลการประเมิน อยู่ในระดับดี และ ดีมาก | 95 |
| 5 | การต่อสัญญา | 1 ต.ค. 2565 – 30 ก.ย. 2566 สถาบันฯ | - | งานบริหารบุคคล | จำนวนอัตรากำลังที่ได้รับการต่อสัญญาตาม ระยะเวลาที่กำหนด (อัตรา) | 35 |
| ด้านการพัฒนาคุณภาพชีวิต/สวัสดิการ | | | | | | |

| | โครงการ/กิจกรรม | วัน เวลา สถานที่ ดำเนินการ | งบประมาณ (บาท) | ผู้รับผิดชอบ | ตัวชี้วัด | เป้าหมาย |
|---|---|--------------------------------|-------------------|----------------|---|----------|
| 6 | จัดทำประกันชีวิตและประกันสุขภาพ | 12 ตุลาคม 2565 | 600,000 | งานบริหารบุคคล | ร้อยละของบุคลากรที่ได้รับการจัดทำประกันชีวิตและประกันสุขภาพ | 100 |
| 7 | กิจกรรม “ตรวจสุขภาพประจำปี” | 1 - 26 ธันวาคม 2565 สถาบันฯ | 100,000 | งานบริหารบุคคล | ร้อยละของบุคลากรที่ได้รับการตรวจสุขภาพ | 100 |
| 8 | ตัดชุดสูทสำหรับบุคลากร | 1 - 31 พฤษภาคม 2566 | 150,000 | งานบริหารบุคคล | สำเร็จตามตัวชี้วัด จำนวน 46 ตัว | 100 |
| 9 | กิจกรรม 5 ส. ของสถาบันดนตรีกัลยาณีวัฒนา ปีงบประมาณ พ.ศ. 2566 | 2 ธันวาคม 2565 สถาบันฯ | 20,000 | งานบริหารบุคคล | ร้อยละของพื้นที่จัดกิจกรรม 5 ส. ที่ได้ผ่านการประเมิน | 90 |

ผลการดำเนินการในปีงบประมาณ พ.ศ. 2566
รายงานผลการดำเนินงานและประเมินผลตามแผนปฏิบัติงานด้านบุคลากร ประจำปีงบประมาณ พ.ศ. 2565
รอบ 12 เดือน (1 ตุลาคม 2565 – 30 กันยายน 2566)

| โครงการ/กิจกรรม | สถานะของ การดำเนินงาน | | | ผลการดำเนินงาน/หมายเหตุ | ผลการประเมิน | |
|--|--------------------------|-------------|----------|---|--------------|--------------|
| | Don't do | In progress | Complete | | (✓) บรรลุ | (✗) ไม่บรรลุ |
| การสรรหาบุคลากรและบรรจุแต่งตั้ง | | | ✓ | ดำเนินการเสร็จสิ้น : 1 กันยายน 2566 โดยมีแผนรับ 4 อัตรา และรับได้จริง 5 อัตรา *หมายเหตุ ตำแหน่งอาจารย์ประจำตามค่าเป้าหมาย ยังอยู่ในระหว่างการดำเนินการ 3 ม.ค. 66 รัตติยากร เทพประสิทธิ์ ตำแหน่งตรวจสอบภายใน 18 เม.ย. 66 พชรวัฒน์ กรภทรโชติ นักประกันคุณภาพ 3 ส.ค. 66 ธนัชพร ทุมวงศ์ บริหารงานทั่วไป 6 ส.ค. 66 ณัฐพัฒน์ มานุษ นักบริหารงานทั่วไป 3 ส.ค. 66 รุ่งนภา สถิตธรรม นักวิเคราะห์นโยบายและแผน 1 ก.ย. 66 เกษกาญจน์ เกษสัญชัย นักประกันคุณภาพ | ✓ | |
| การจัดสรรบุคลากรสำหรับฝึกอบรม/ศึกษาดูงาน | | ✓ | | การดำเนินส่งบุคลากรแต่ละตำแหน่งเข้ารับการอบรมมีบุคลากรทั้งสิ้น 57 คน ได้รับการฝึกอบรม/ศึกษาดูงานแล้ว 36 คน คิดเป็นร้อยละ 63.16 *หมายเหตุ การส่งบุคลากรอบรมในแต่ละตำแหน่งงานยังมีข้อจำกัดในเรื่องของการกระจายตัวของกลุ่มคนที่เข้ารับการอบรมยังไม่ทั่วถึง โดยบางรายพยายามพัฒนาตนเองและได้รับการอบรมมากกว่า 1 ครั้ง และในบางรายไม่ได้มีการเข้าร่วมอบรม | | ✓ |
| การจัดประชุม Morning Brief (จำนวนผู้เข้าร่วมการประชุม) | | | ✓ | ในปีงบประมาณ 2566 มีบุคลากรเข้าร่วม Morning Brief คิดเป็นร้อยละ 100 21 พ.ย. 2565 13 ธ.ค. 2565 09 ม.ค. 2566 13 มี.ค. 2566 19 มิ.ย. 2566 28 ส.ค. 2566 | ✓ | |

| โครงการ/กิจกรรม | สถานะของ การดำเนินงาน | | | ผลการดำเนินงาน/หมายเหตุ | ผลการประเมิน | |
|--|--------------------------|-------------|----------|---|--------------|--------------|
| | Don't do | In progress | Complete | | (✓) บรรลุ | (✗) ไม่บรรลุ |
| การจัดประชุม Morning Brief (จำนวนการจัดการประชุม) | | | ✓ | ในปีงบประมาณ พ.ศ. 2566 มีการจัดประชุม 6 ครั้ง คิดเป็นร้อยละ 50 | | ✓ |
| การดำเนินการประเมินผลการปฏิบัติงานประจำปีงบประมาณ 2565 - ครั้งที่ 1 (ตั้งแต่วันที่ 1 ต.ค. 65 ถึงวันที่ 31 มี.ค. 66) - ครั้งที่ 2 (ตั้งแต่วันที่ 1 เม.ย. 66 ถึงวันที่ 30 ก.ย. 66) | | | ✓ | การประเมินผลการปฏิบัติงานประจำปีงบประมาณ พ.ศ. 2566 ดำเนินการเสร็จสิ้นแล้วทั้ง 2 รอบ | ✓ | |
| การต่อสัญญาจ้าง | | | ✓ | ดำเนินการเสร็จสิ้น : จำนวนทั้งสิ้น 35 อัตรา ตามเป้าหมาย | ✓ | |
| จัดทำประกันชีวิตและประกันสุขภาพ | | | ✓ | ดำเนินการเสร็จสิ้นแล้ว - จัดทำประกันชีวิตและประกันสุขภาพ เมื่อวันที่ 16 ตุลาคม 2566 คิดเป็น ร้อยละ 100 ของบุคลากรของสถาบันทั้งหมด ตามเป้าหมาย | ✓ | |
| ตัดชุดสูทสำหรับบุคลากร | | | ✓ | ดำเนินการแล้วเสร็จ - จำนวนบุคลากรที่ได้ตัด จำนวน 49 ราย | ✓ | |
| กิจกรรมตรวจสุขภาพประจำปี | | | ✓ | ดำเนินการเสร็จสิ้นแล้ว - สถาบันจัดให้มีการตรวจสุขภาพประจำปีของบุคลากร เมื่อวันที่ 23 ธันวาคม 2565 โดยมีบุคลากรเข้าร่วม คิดเป็นร้อยละ 100 ของบุคลากรของสถาบันทั้งหมด ตามเป้าหมาย | ✓ | |
| กิจกรรม 5 ส. ของสถาบันดนตรีกัลยาณีวัฒนา ปีงบประมาณ พ.ศ. 2565 | | | ✓ | ดำเนินการเสร็จสิ้น : 2 ธันวาคม 2565 | ✓ | |

รายงานการข้อมูลบุคลากรเข้ารับการอบรมสัมมนา (พัฒนาบุคลากรแต่ละตำแหน่งงาน)

ประจำปีงบประมาณ 2566

โดยสามารถจำแนกบุคลากรผู้รับการสนับสนุน ได้จำนวน 36 คนจากทั้งหมด 57 คน

คิดเป็นร้อยละ 63.16

แบ่งเป็น

สายวิชาการ จำนวน 7 คน

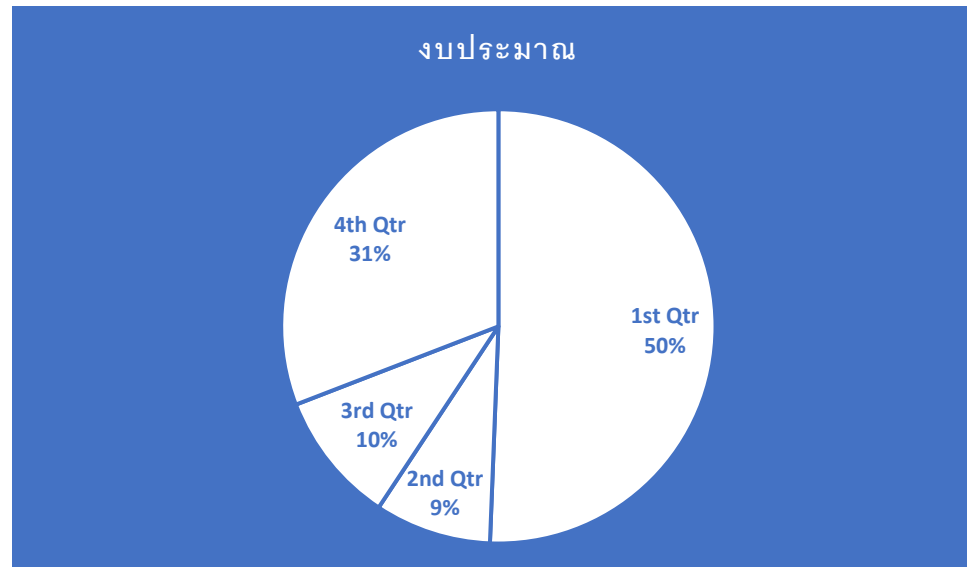
สายปฏิบัติการ จำนวน 29 คน

QTR 1 298,475 บาท

QTR 2 51,150 บาท

QTR 3 58,000 บาท

QTR 4 181,990 บาท



ข้อมูลบุคลากรเข้ารับการอบรมสัมมนา ไตรมาสที่ 1 ประจำปีงบประมาณ พ.ศ. 2566

| ลำดับ ที่ | ชื่อ - นามสกุล | ตำแหน่ง | หัวข้อการเข้าร่วมประชุม/ อบรม/สัมมนา | วัน/เดือน/ปี | ระยะเวลา | หน่วยงานที่จัด | ค่าใช้จ่าย | ประเภท | | | |
|--------------|----------------------------------|------------------------|--|-------------------------|----------|---|------------|-----------------|------------------|-----------------|-----------------|
| | | | | | | | | อบรม โครงการ | ประชุม สัมมนา | เป็น วิทยากร | เป็น กรรมการ |
| 1 | อาจารย์ ดร.วันรัตน์ มีวงษ์อุโฆษ | อาจารย์ประจำ | การวัดประเมินการเรียนรู้ (การอบรมผ่านระบบ Zoom) | 18 -27 ต.ค. 65 | 4 วัน | สมาคมเครือข่ายการ พัฒนาวิชาชีพ อาจารย์ | 6,000 | √ | | | |
| | อาจารย์ ดร.พงษ์เทพ จิตดวงเปรม | อาจารย์ประจำ | | | | | | | | | |
| | นางสาวพิชญ์สินี ภิธ นบพิชญธาดาร์ | นักวิชาการศึกษา | | | | | | | | | |
| 2 | อาจารย์สิริวิชญ์ คงบันดาลสุข | รองคณบดีสำนักวิชา ฯ | Extended intruments,global music and sounds - New Music tour | 28 ต.ค. - 30 พ.ย. 65 | 34 วัน | College of Arts and Sciences Department of Music | 110,255 | √ | | | |
| 3 | ผศ.ดร.อโณทัย นิตินพ | รองอธิการบดี | AEC Annual Congress and General Assembye 2022 | 9 -12 พ.ย. 65 | 4 วัน | Association Europeenne des Conservatoires Academies de Musique et Musikhochschuler | 154,000 | | √ | | |
| 4 | อาจารย์ ดร.อภิชัย จันทนขจรฟุ้ง | รองอธิการบดี | สัมมนาสถานีสิต-นักศึกษา ระดับอุดมศึกษาทั่วประเทศ ครั้งที่ 28 | 11 - 13 พ.ย. 66 | 3 วัน | มหาวิทยาลัยแม่ฟ้า หลวง | 14,720 | | √ | | |
| | นายสิริวิชญ์ ฮารไพฑูรย์ | นักวิชาการศึกษา | | | | | | | | | |
| 5 | อาจารย์ ดร.คมสัน ดิลกคุณานันท์ | คณบดีสำนักวิชา ฯ | การจัดการเรียนรู้ตาม ธรรมชาติสมองหรือ Brain Based Learning รุ่นที่ 8 | 13 - 14 ธ.ค. 65 | 2 วัน | มหาวิทยาลัยมหิดล | 5,500 | √ | | | |
| 6 | อาจารย์สิริวิชญ์ คงบันดาลสุข | รองคณบดีสำนักวิชา ฯ | การจัดทำผลการเรียนรู้ระดับ รายวิชา | 2 ธ.ค. 65 | 1 วัน | ที่ประชุมแห่ง ประเทศไทย | 4,500 | √ | | | |
| | อาจารย์ ดร.พงษ์เทพ จิตดวงเปรม | อาจารย์ประจำ | | | | | | | | | |
| | นางสาวพิชญ์สินี ภิธ นบพิชญธาดาร์ | นักวิชาการศึกษา | | | | | | | | | |

| | | | | | | | | | | | | |
|-----------------------|-----------------------|--------|--|------------|-------|--|------------|---|--|--|--|--|
| 7 | นางสาวสุธีรพร เลิศล้ำ | นิติกร | การคุ้มครองข้อมูลข่าวสารส่วนบุคคล ม.พ.ร.บ. ข้อมูลข่าวสารของราชการ พ.ศ. 2540 กับการคุ้มครองข้อมูลส่วนบุคคล ตาม พ.ร.บ. คุ้มครองข้อมูลส่วนบุคคล พ.ศ. 2562 ของหน่วยงานภาครัฐ | 21 ธ.ค. 65 | 1 วัน | สมาคมนักศึกษาเก่าคณะนิติศาสตร์สถาบันบัณฑิตพัฒนบริหารศาสตร์ | 3,500 | √ | | | | |
| รวมค่าใช้จ่ายทั้งสิ้น | | | | | | | 298,475.00 | | | | | |

ข้อมูลบุคลากรเข้ารับการอบรมสัมมนา ไตรมาสที่ 2 ประจำปีงบประมาณ 2566

| ลำดับที่ | ชื่อ - นามสกุล | ตำแหน่ง | หัวข้อการเข้าร่วมประชุม/อบรม/สัมมนา | วัน/เดือน/ปี | ระยะเวลา | หน่วยงานที่จัด | ค่าใช้จ่าย | ประเภท | | | | |
|----------|----------------------------|--|---|---------------|----------|--|------------|-------------|--------------|-------------|-------------|--|
| | | | | | | | | อบรมโครงการ | ประชุมสัมมนา | เป็นวิทยากร | เป็นกรรมการ | |
| 1 | นางสาวจิรารัตน์ เถตรา | ลูกจ้างชั่วคราว (ปฏิบัติงานด้านกิจการนักศึกษา) | การให้การปรึกษาวัยรุ่น | 13-23 ม.ค. 66 | 10 วัน | กองส่งเสริมและพัฒนากำลังคน | 600 | √ | | | | |
| 2 | นางสาวกานต์พิชชา กาคโอสถ | ลูกจ้างชั่วคราว (ปฏิบัติงานด้านนิติกร) | แนวคิดและหลักการใช้กฎหมาย พ.ร.บ. คุ้มครองข้อมูลส่วนบุคคล พ.ศ. 2562 (PDPA) ปี 2566 รุ่นที่ ๖ | 1 ก.พ. 66 | 1 วัน | สถาบันเสริมศึกษาและทรัพยากรมนุษย์ มหาวิทยาลัยวลัยธรรมศาสตร์ | 3,500 | √ | | | | |
| 3 | นายชัยมงคล วิริยะสีจางกรณ์ | นักวิชาการศึกษา | การวิจัยจากงานประจำสำหรับสายสนับสนุนในระบบการศึกษาไทย | 17 ก.พ. 66 | 1 วัน | สมาคมเครือข่ายการพัฒนาวิชาชีพอาจารย์และองค์กรระดับอุดมศึกษาแห่งประเทศไทย | 2,400 | √ | | | | |
| | นางสาวพิมพ์สิริ สกลน้อย | นักบริหารงานทั่วไป | | | | | | | | | | |
| | นายกฤษณ พงษ์นิทรทรัพย์ | นักวิชาการศึกษา | | | | | | | | | | |

| | | | | | | | | | | | |
|---|---------------------------------|---|---|-----------------|-------|---|--------|---|---|--|--|
| 4 | นางสาวรัตติยากร เทพประสิทธิ์ | ลูกจ้างชั่วคราว (ปฏิบัติงานด้านนิติกร) | INTERNAL AUDIT PROCEDURES | 22 - 23 ก.พ. 66 | 2 วัน | สมาคมผู้ตรวจสอบภายในแห่งประเทศไทย | 5,350 | ✓ | | | |
| 5 | นางสาวกชพร บุญสม | นักบริหารงานบุคคล | การสร้างแรงบันดาลใจให้ตนเองและผู้อื่นเพื่อการสร้างทีม ปี 2566 รุ่นที่ 1 | 23 ก.พ. 66 | 1 วัน | สถาบันเสริมศึกษาและทรัพยากรมนุษย์ มหาวิทยาลัยธรรมศาสตร์ | 3,500 | ✓ | | | |
| 6 | นายนพดล บุญเดช | หัวหน้ากลุ่มงานบริหารกลาง | หลักสูตร EQ สำหรับการบริหารในยุคของการเปลี่ยนแปลง (Onsite) | 24 ก.พ. 66 | 1 วัน | มหาวิทยาลัยสวนดุสิต | 7,000 | ✓ | | | |
| | นางสาวดิสรณ์ สุขขมภัทร์ | หัวหน้ากลุ่มงานยุทธศาสตร์แผนและงบประมาณ | | | | | | | | | |
| 7 | นายสมประสงค์ ยุทธระโท | นักวิชาการประกันคุณภาพ | เข้าถึง เข้าใจเทคนิคการจัดทำแผนบริหารความเสี่ยง ตามหลัก COSO เพื่อผลักดันการดำเนินงานตามยุทธศาสตร์ขององค์กร ประจำปีงบประมาณ 2566 รุ่นที่ 16 (ออนไลน์) | 25 ก.พ. 66 | 1 วัน | มหาวิทยาลัยสวนดุสิต | 4,400 | ✓ | | | |
| | นายชมสวัสดิ์ นัยนารถ | นักวิเคราะห์นโยบายและแผน | | | | | | | | | |
| 8 | อาจารย์ ดร.คมสัน ดิลกคุณานันท์ | คณบดีสำนักวิชา ฯ | คณบดีคนตรีนานาชาติ ครั้งที่ 12 | 9 - 11 มี.ค. 66 | 3 วัน | วิทยาลัยดุริยางคศิลป์ มหาวิทยาลัยมหิดล | 14,000 | | ✓ | | |
| | อาจารย์สิริวิชญ์ คงบันดาลสุข | รองคณบดีสำนักวิชา ฯ | | | | | | | | | |
| | อาจารย์ ดร.พงษ์เทพ จิตดวงเปรม | อาจารย์ประจำ | | | | | | | | | |
| | อาจารย์ ดร.วันรัตน์ มีวงษ์อุโฆษ | อาจารย์ประจำ | | | | | | | | | |
| 9 | นางสาวกัลยานุช ชัยยอด | นักวิชาการพัสดุ | กลยุทธ์การตรวจรับพัสดุให้ชอบด้วยกฎหมายปี 2566 | 15-16 มี.ค. 66 | 2 วัน | สถาบันเสริมศึกษาและทรัพยากรมนุษย์ มหาวิทยาลัยธรรมศาสตร์ | 6,900 | ✓ | | | |

| | | | | | | | | | | | | |
|-----------------------|-------------------------|-----------------|---|-------------|-------|---|-----------|---|--|--|--|--|
| 10 | นางสาวอุบลวรรณ พุ่มช้าง | นักวิชาการพัสดุ | เทคนิคการจัดทำ TOR ที่มีประสิทธิภาพ ปี 2566 | 21 มี.ค. 66 | 1 วัน | สถาบันเสริมศึกษาและทรัพยากรมนุษย์ มหาวิทยาลัยธรรมศาสตร์ | 3,500 | √ | | | | |
| รวมค่าใช้จ่ายทั้งสิ้น | | | | | | | 51,150.00 | | | | | |

ข้อมูลบุคลากรเข้ารับการอบรมสัมมนา ไตรมาสที่ 3 ประจำปีงบประมาณ 2566

| ลำดับที่ | ชื่อ - นามสกุล | ตำแหน่ง | หัวข้อการเข้าร่วมประชุม/อบรม/สัมมนา | วัน/เดือน/ปี | ระยะเวลา | หน่วยงานที่จัด | ค่าใช้จ่าย | ประเภท | | | |
|----------|-----------------------------|-----------------|---|-----------------|----------|---|------------|-------------|--------------|-------------|-------------|
| | | | | | | | | อบรมโครงการ | ประชุมสัมมนา | เป็นวิทยากร | เป็นกรรมการ |
| 1 | นางสาวกนกวรรณ วิลัยมาตย์ | นักวิชาการพัสดุ | เทคนิคการปฏิบัติงานให้สอดคล้องกับกฎหมายจัดซื้ออย่างครบวงจร ปี 2566 | 3 - 4 เม.ย. 66 | 2 วัน | สถาบันเสริมศึกษาและทรัพยากรมนุษย์ มหาวิทยาลัยธรรมศาสตร์ | 9,800 | √ | | | |
| 2 | นางสาวเจนจิรา มั่นมณี | ลูกจ้างชั่วคราว | การอบรมฝึกทักษะการเขียนบันทึกข้อความที่ถูกต้องเหมาะสมต่อการปฏิบัติงาน เพื่อส่งเสริมทักษะและสร้างความรู้เข้าใจตามหลักการเขียนบันทึกข้อความ | 8 - 10 พ.ค. 66 | 3 วัน | สถาบันภาษาไทยสิรินธร จุฬาลงกรณ์มหาวิทยาลัย | 20,000 | √ | | | |
| | นายสิริวิชญ์ ธารไพฑูรย์ | นักวิชาการศึกษา | | | | | | | | | |
| | นางสาวฉมาตศ แก้วบัวดี | ลูกจ้างชั่วคราว | | | | | | | | | |
| | นางสาวสุชญา เรืองรองหิรัญญา | ลูกจ้างชั่วคราว | | | | | | | | | |
| | นางสาวจิรารัตน์ เกตตรา | ลูกจ้างชั่วคราว | | | | | | | | | |
| 3 | นางสาวคันสนีย์ อยู่เย็น | ลูกจ้างชั่วคราว | พัฒนาทักษะการปฏิบัติงานสารบรรณตามระเบียบสำนักนายกรัฐมนตรีว่าด้วยงานสารบรรณ (ฉบับที่ 4) การเขียนหนังสือราชการ ศิลปะการใช้ถ้อยคำสำนวนในหนังสือราชการ และการจัดทำรายงานการประชุม รุ่นที่ 5 | 18 - 19 พ.ค. 66 | 2 วัน | สำนักงานบริการวิชาการ มหาวิทยาลัยศิลปากร | 3,900 | √ | | | |

| | | | | | | | | | | | |
|---|---------------------------------|--|---|------------------|-------|---|--------|---|--|--|--|
| 4 | ว่าที่ร้อยตรีสุรพงษ์ เต็นลีเมาะ | นักวิชาการเงินและบัญชี | งบการเงินและการวิเคราะห์งบการเงินปี 2566 | 25-26 พ.ค. 66 | 2 วัน | สถาบันเสริมศึกษาและทรัพยากรมนุษย์ มหาวิทยาลัยธรรมศาสตร์ | 6,900 | √ | | | |
| 5 | นางสาวอนุสมล จงประกิจพงศ์ | นักวิชาการศึกษา | การบริหารจัดการโครงการศูนย์ให้คำปรึกษาและพัฒนาผู้บริหารทางธุรกิจแห่งมหาวิทยาลัยธรรมศาสตร์ | 13 พ.ค. 66 | 1 วัน | ศูนย์ฝึกอบรมและพัฒนาทรัพยากรมนุษย์ มหาวิทยาลัยศิลปากร | 13,800 | √ | | | |
| | นายณิธิพัฒน์ มานุษ | ลูกจ้างชั่วคราว (ปฏิบัติงานด้านบริการวิชาการ กิจกรรมดนตรี และทำนាំบำรุงศิลปวัฒนธรรม) | | | | | | | | | |
| 6 | นางสาวดิสรรัตน์ สุขขมภัทร์ | หัวหน้ากลุ่มงานยุทธศาสตร์แผนและงบประมาณ | การทบทวนหลักการประเมิน AUN-QA version 4 (Assessor Calibration) รุ่นที่ 2 | 16 พ.ค. 66 | 1 วัน | ผ่านระบบ Zoom | 1,500 | √ | | | |
| 7 | นางสาวคีนสนีย์ อยู่เย็น | ลูกจ้างชั่วคราว (ปฏิบัติงานด้านงานบรรณ) | การพัฒนาทักษะการปฏิบัติงานสารบรรณตามระเบียบสำนักนายกรัฐมนตรีว่าด้วยงานสารบรรณ (ฉบับที่ 4) การเขียนหนังสือราชการ ศิลปะการใช้ถ้อยคำสำนวนในหนังสือราชการ และการจัดทำรายงานการประชุม | 18 - 19 มิ.ย. 66 | 2 วัน | โรงแรมรอยัล ริเวอร์ บางพลัด กรุงเทพฯ ฯ | 3,900 | √ | | | |
| 8 | นางสาวพิชารณณ์ สุตธนพันธ์ | นักวิชาการศึกษา | พัฒนาศักยภาพบุคลากรประจำปี 2566 หลักสูตร "การฝึกอบรมเชิงปฏิบัติการด้านการเสริมสร้างศักยภาพในการให้คำปรึกษาและการแนะแนวด้วยการใช้ทักษะการใช้โค้ช เพื่อการพัฒนาการสื่อสารและการให้คำปรึกษาอย่างมีประสิทธิภาพ" รุ่นที่ 3 | 8 - 9 มิ.ย. 66 | 2 วัน | โรงแรมรอยัล ริเวอร์ บางพลัด กรุงเทพฯ ฯ | 4,900 | √ | | | |

| | | | | | | | | | | | |
|------------------------------|--|---|--|------------------|-------|---|------------------|---|--|--|--|
| 9 | นางสาวเกตุณีนี อินอ่อน | นักวิชาการเงินและบัญชี | เสริมสร้างสมรรถนะการปฏิบัติงานการเงินการคลังภาครัฐ | 24 - 25 มิ.ย. 66 | 2 วัน | ศูนย์ฝึกอบรมและพัฒนาทรัพยากรมนุษย์ มหาวิทยาลัยศิลปากร | 3,900 | ✓ | | | |
| 10 | ว่าที่ร้อยตรีสุรพงษ์ เต็นลีเมาะ และนางสาวปรียากร พรหมสกลิต | นักวิชาการเงินและบัญชี | เทคนิคการบันทึกบัญชีตามมาตรฐานการบัญชีภาครัฐของกรมบัญชีกลางและกฎหมายด้านบัญชี | 24 - 25 มิ.ย. 66 | 2 วัน | สำนักงานบริการวิชาการ มหาวิทยาลัยศิลปากร | 7,800 | ✓ | | | |
| 11 | นางสาวกชพร บุญสม และนางสาวธนัชพร ทุมวงศ์ | นักบริหารงานบุคคล และตำแหน่งลูกจ้างชั่วคราว | โครงการอบรมเชิงปฏิบัติการหลักสูตร เทคนิคการเขียนคู่มือปฏิบัติงานเพื่อจัดการความรู้ | 29 - 30 มิ.ย. 66 | 2 วัน | สถาบันบัณฑิตพัฒนบริหารศาสตร์ | 6,000 | ✓ | | | |
| รวมค่าใช้จ่ายทั้งสิ้น | | | | | | | 58,000.00 | | | | |

ข้อมูลบุคลากรเข้ารับการอบรมสัมมนา ไตรมาสที่ 4 ประจำปีงบประมาณ 2566

| ลำดับที่ | ชื่อ - นามสกุล | ตำแหน่ง | หัวข้อการเข้าร่วมประชุม/อบรม/สัมมนา | วัน/เดือน/ปี | ระยะเวลา | หน่วยงานที่จัด | ค่าใช้จ่าย | ประเภท | | | |
|----------|-------------------------------|--------------------|---|-----------------|----------|----------------------------------|------------|-------------|--------------|-------------|-------------|
| | | | | | | | | อบรมโครงการ | ประชุมสัมมนา | เป็นวิทยากร | เป็นกรรมการ |
| 1 | อาจารย์ ดร.พงษ์เทพ จิตดวงเปรม | อาจารย์ประจำ | เข้าร่วมการนำเสนอผลงานทางวิชาการระดับนานาชาติ | 7 - 8 ก.ค. 66 | 2 วัน | มหาวิทยาลัยราชภัฏพระนครศรีอยุธยา | 4,000 | | ✓ | | |
| 2 | อาจารย์ ดร.ศุภพร สุวรรณภักดี | อาจารย์ประจำ | นำเสนอผลงานทางวิชาการระดับชาติ (ECAH2023) | 12 - 19 ก.ค. 66 | 8 วัน | สหราชอาณาจักร | 125,000 | | ✓ | | |
| 3 | นายณัฐพัฒน์ มานุษ | นักบริหารงานทั่วไป | การบริหารจัดการโครงการ | 15 ก.ค. 66 | 1 วัน | มหาวิทยาลัยธรรมศาสตร์ | | | ✓ | | |

| | | | | | | | | | | | |
|---|---|--|--|--------------------|-------|--|--------|---|--|--|--|
| 4 | อาจารย์ ดร.อภิชัย จันทน ขจรฟู้ง | รองอธิการบดี | โครงการอบรมเชิงปฏิบัติการ เรื่อง จากการสอนและการวิจัยสู่การ ตีพิมพ์ผลงานวิชาการ | 21 ก.ค. 66 | 1 วัน | สมาคม เครือข่ายการ พัฒนาวิชาชีพ อาจารย์และ องค์กร ระดับอุดมศึก ษาแห่ง ประเทศไทย | 2,500 | √ | | | |
| 5 | นางสาวกชพร บุญสม และ นางสาวธัญพร ทูมวงศ์ | นักบริหารงานบุคคล | พัฒนาองค์กรด้วยการจัดทำ แผนพัฒนาระบบทรัพยากรบุคคล ตามหลักการ Human Resources Scorecard ปีงบประมาณ พ.ศ. 2566 รุ่นที่ 7 (ออนไลน์) | 22 ก.ค. 66 | 1 วัน | มหาวิทยาลัย สวนดุสิต | 4,200 | √ | | | |
| 6 | ว่าที่ร้อยตรีสุรพงษ์ เต็นลี เมาะ และนางสาวเกตุมณ ุ อินอ่อน | นักวิชาการเงินและบัญชี | การเตรียมความพร้อมของ เจ้าหน้าที่บัญชี การเงิน และจัดซื้อ จัดจ้างในหน่วยงานภาครัฐ เมื่อ ผู้สอบบัญชีเข้าตรวจ | 25 ก.ค. 66 | 1 วัน | บริษัท ฝักอบรมและ สัมมนาธรรม นิติ จำกัด | 10,400 | √ | | | |
| 7 | นางสาวดิสรณ์ สุขชม ภัทร์ นายนพดล บุญ เดช นางสาว กชพร บุญสม นางสาวรุ่งนภา สถิตย์ ธรรม | หัวหน้ากลุ่มงานยุทธศาสตร์แผน และงบประมาณ หัวหน้ากลุ่ม งานบริหารกลาง นักบริหารงานบุคคล นักวิเคราะห์นโยบายและแผน | โครงการสัมมนาและแลกเปลี่ยน เรียนรู้เครือข่ายการวางแผน อุดมศึกษา ประจำปี พ.ศ. 2566 | 18 - 19 ส.ค. 66 | 2 วัน | มหาวิทยาลัยเ เกษตรศาสตร์ | 4,000 | √ | | | |
| 8 | นางสาวกานต์พิชชา กาศ โอสถ | ลูกจ้างชั่วคราว (ปฏิบัติงานด้าน นิติกร) | รู้เท่าทันมาตรการตามกฎหมาย ว่าด้วยการป้องกันและปราบปราม การทุจริตของเจ้าหน้าที่รัฐจาก องค์กรอิสระที่เข้ามาควบคุม ตรวจสอบการปฏิบัติงานของ หน่วยงานภาครัฐ | 24 - 25 ส.ค. 66 | 2 วัน | มหาวิทยาลัย ศิลปากร | 3,900 | √ | | | |
| 9 | นางสาวธัญพร ทูมวงศ์ | นักบริหารงานทั่วไป | การส่งเสริมการประยุกต์ใช้การ จัดการความรู้ KM | 2 ก.ย.66 | 1 วัน | มหาวิทยาลัย สวนดุสิต | 2,000 | √ | | | |

| | | | | | | | | | | | |
|----|------------------------------|--------------------------|---|---------------------------------------|-------|--|------------|---|--|--|--|
| 10 | นางสาวรุ่งนภา สติภัย ธรรม | นักวิเคราะห์นโยบายและแผน | การบริหารเชิงยุทธศาสตร์ รุ่นที่ 3 ประจำปี พ.ศ. 2566 | 13 - 15 ก.ย. 66 18 - 20 ก.ย. 66 | 3 วัน | ศูนย์บริการวิ ชาการแห่ง จุฬาลงกรณ์ มหาวิทยาลัย | 24,000 | √ | | | |
| 11 | นางสาวปรียากร พรหม สกลิต | นักวิชาการเงินและบัญชี | งบการเงินและการวิเคราะห์งบ การเงินปี 2566 | 28 - 29 ก.ย. 66 | 2 วัน | สถาบันเสริม ศึกษาและ ทรัพยากร มนุษย์ มหาวิทยาลัย ยาลัย ธรรมศาสตร์ | 6,900 | √ | | | |
| 12 | นางสาวกนกวรรณ วิสัย มาตย์ | นักวิชาการพัสดุ | แนวทางการบันทึกข้อมูลในระบบ จัดซื้อจัดจ้างภาครัฐ (e-GP) ระยะ ที่ 5 ภายใต พ.ร.บ. การจัดซื้อจัด จ้าง ฯ พ.ศ. ๒๕๖๐ | 16-17 ก.ย. 66 | 2 วัน | ศูนย์บริการ วิชาการ มหาวิทยาลัย ศรีนครินทรวิ โรฒ | 5,890 | √ | | | |
| | | | | | | | 181,990.00 | | | | |

**ปัญหาและอุปสรรคที่พบในการดำเนินงาน
ตามแผนปฏิบัติการด้านบุคลากร ประจำปีงบประมาณ 2566**

1. ด้านกำลังคน/การสรรหาบุคลากร/การบรรจุและแต่งตั้งบุคลากร

ปัญหา อุปสรรคในการดำเนินการ

- จำนวนผู้สมัครงานในตำแหน่งงานที่ประกาศรับสมัครมีจำนวนค่อนข้างน้อย
- ผู้สมัครงานในบางตำแหน่งมีประสบการณ์การทำงานที่ไม่ตรงตามตำแหน่งงานที่ประกาศรับสมัคร
- ในปีงบประมาณ พ.ศ. 2566 มีการไหลออกของพนักงานสายสนับสนุน

แนวทางการปรับปรุงและพัฒนา

- งานบุคคลควรมีการประชาสัมพันธ์การรับสมัครบุคคลภายนอกเพื่อบรรจุเป็นพนักงานสถาบันตามสื่อต่างๆ ที่เกี่ยวข้องและในช่องทางอื่น ๆ เพิ่มมากขึ้น เช่น การฝากเผยแพร่ข่าวการรับสมัครงานในเพจ “การจัดหางาน” ของ Facebook หรือการเผยแพร่ข้อมูลผ่าน website การหาทางเช่น linkedin
- งานบุคคลต้องระบุดคุณสมบัติของผู้สมัครงานในตำแหน่งนั้นให้ชัดเจนและตรงตามที่สถาบันฯ ต้องการมากขึ้น

2. ด้านการพัฒนาบุคลากร/การสร้างทางก้าวหน้าในสายอาชีพ

ปัญหา อุปสรรคในการดำเนินการ

- บุคลากรมีงานประจำและงานกิจกรรมในช่วงระยะเวลาต่อเนื่องกันจึงทำให้ไม่มีความสนใจในการพัฒนาตัวเองหรืออาจมีความต้องการแต่ไม่มีเวลาเข้าร่วมการอบรม จึงทำให้จำนวนการส่งอบรมภายนอกไม่ได้กระจายตัวตามเป้าหมาย

แนวทางการปรับปรุงและพัฒนา

- งานบริหารงานบุคคลควรมีการเก็บข้อมูลความต้องการการพัฒนาในแต่ละตำแหน่งงานและคัดแยกการอบรม หรือการพัฒนาทักษะที่ตรงความสนใจเพื่อประชาสัมพันธ์ให้แก่บุคลากร สถาบัน
- สถาบันฯ มีการกำหนดในเรื่องของการประชุม อบรม สัมมนา รวมถึงการร่วมกิจกรรมภายในอื่น ๆ ที่สถาบันฯ จัดขึ้น ให้ถือเป็นส่วนหนึ่งของการประเมินผลการปฏิบัติงานของบุคลากรทุกคน ทั้งของสายวิชาการและสายปฏิบัติการ โดยอาจกำหนดให้อย่างน้อยต้องมีการพัฒนาทักษะ การเข้าร่วมอบรม 1 - 2 ครั้ง ต่อปีงบประมาณ

3. ด้านการส่งเสริมจริยธรรมและรักษาวินัยของบุคลากรในหน่วยงาน

ปัญหา อุปสรรคในการดำเนินการ

- บุคลากรของสถาบันบางรายยังไม่ถือปฏิบัติตามแนวทางปฏิบัติงานของสถาบันฯ หรือมีการแบ่งกลุ่มทางความคิดโดยมีความประพฤติที่ไม่ก่อให้เกิดความสามัคคี

แนวทางการปรับปรุงและพัฒนา

- ควรมีการส่งเสริม ปลูกฝัง ค่านิยม ให้บุคลากรได้ตระหนักถึงกฎ ระเบียบ ของสถาบันฯ และจัดกิจกรรมละลายพฤติกรรมที่มีจุดประสงค์ในการส่งเสริมการสร้างความสัมพันธ์และรับฟังความคิดของพนักงาน สถาบันจากกลุ่มต่างๆ เพื่อสร้างการรับรู้ รับฟังโดยใช้กลุ่มย่อยเพื่อสร้างการเปลี่ยนแปลงวัฒนธรรมองค์การ
- ควรมีการจัดประชุมบุคลากรในแต่ละเดือนเพื่อติดตามและสรุปผลการดำเนินงานและปัญหาในการปฏิบัติงาน รวมถึงการแจ้งข้อมูลข่าวสารและนโยบายการปฏิบัติงาน เพื่อให้บุคลากรได้ยึดถือปฏิบัติเป็นไปในทิศทางเดียวกัน

4. ด้านการประเมินผลการปฏิบัติงาน

ปัญหา อุปสรรคในการดำเนินการ

- กระบวนการในการประเมินผลการปฏิบัติงานตามระเบียบ ข้อบังคับของสถาบันฯ อาจไม่มีประสิทธิภาพที่ดีพอสำหรับการวัดประสิทธิผลการดำเนินงานของบุคลากรได้จริง อีกทั้งยังอาจกระทบกับความโปร่งใสและเป็นธรรมของผลการประเมินการปฏิบัติงานได้

แนวทางการปรับปรุงและพัฒนา

- สถาบันฯ มีการกำหนดแนวทางและยกย่องระเบียบด้านการบริหารงานบุคคลของสถาบันฯ เพื่อให้ผู้ปฏิบัติงานสามารถนำมาใช้กำหนดแนวทางปฏิบัติให้มีมาตรฐาน และผู้ประเมินสามารถนำมาใช้ปฏิบัติได้จริงเป็นที่ยอมรับในองค์การ ให้แล้วเสร็จในปีงบประมาณ พ.ศ. 2567

5. ด้านการพัฒนาคุณภาพชีวิต/สวัสดิการ

ปัญหา อุปสรรคในการดำเนินการ

- การกระจายตัวของการเข้ารับบริการเพื่อใช้สวัสดิการยังไม่ทั่วถึง และการจัดสรรเวลาของการทำงาน ยังมีปัญหาของในแต่ละตำแหน่งงานตามภาระงานที่แตกต่างกัน จึงทำให้มีพนักงานในบางตำแหน่งงานมีการลาป่วย หรือมีปัญหาสุขภาพทั้งทางกายและทางใจที่ตามมาจากการทำงาน หรือในบางรายเป็นสาเหตุส่วนหนึ่งของ การตัดสินใจลาออกจากงาน

แนวทางการปรับปรุงและพัฒนา

- สถาบันฯ ควรมีพิจารณาในเรื่องของสวัสดิการที่ยังไม่ครอบคลุมให้กับพนักงาน เพื่อสร้างขวัญและกำลังใจในการปฏิบัติงาน
- การจัดกิจกรรมส่งเสริมคุณภาพชีวิตในด้านอื่น ๆ การใช้เวลานอกจากระบบงาน หรือการสร้างสวัสดิการอื่นๆ ที่สามารถลดความเครียดจากการทำงาน
- การเชิดชูพนักงานดีเด่น โดยใช้ระบบการโหวตหรือด้วยวิธีการที่สามารถสร้างการยอมรับ จากบุคลากรโดยทั่วกันได้

ข้อเสนอแนะในภาพรวมของงานบุคคล

1. สถาบันควรจัดทำมาตรฐานกำหนดตำแหน่งงานของพนักงานสถาบัน รวมถึงการจัดทำการระบุลักษณะงาน (Job Description) อย่างเหมาะสมและชัดเจนในทุกตำแหน่ง และให้มีการปรับปรุงลักษณะงาน (Job Description) อย่างสม่ำเสมอ
2. สถาบันฯ ควรแก้ไขปรับปรุงประกาศ ระเบียบ ข้อบังคับที่เกี่ยวข้องกับการประเมินผลการปฏิบัติงานของพนักงานสถาบันให้มีความชัดเจนมากและมีประสิทธิภาพยิ่งขึ้น รวมถึงกระบวนการในการดำเนินงานให้ได้มาซึ่งผลการประเมินของพนักงานควรมีความโปร่งใส เป็นธรรม สามารถตรวจสอบได้
3. สถาบันฯ ควรสนับสนุนและส่งเสริมให้บุคลากรได้เข้ารับการฝึกอบรมในเรื่องที่เกี่ยวข้องกับตำแหน่งของพนักงาน เพื่อเพิ่มทักษะ ความรู้ความสามารถ และความเชี่ยวชาญในตำแหน่งงานนั้น
4. นอกจากการจัดกิจกรรมในวันสำคัญทางชาติ ศาสนา พระมหากษัตริ์ สถาบันฯ ควรจัดให้กิจกรรมการสร้างความสัมพันธ์ในองค์กร เพื่อสร้างเสริมความสัมพันธ์อันดีระหว่างบุคลากรและผู้บริหาร อันนำไปสู่การเป็นองค์กรที่เข้มแข็งต่อไป
5. สถาบันควรจัดให้มีการมอบรางวัลแก่พนักงานดีเด่นประจำปี เพื่อเป็นการสร้างขวัญและกำลังใจให้กับบุคลากรของสถาบัน และถือเป็นการเชิดชูเกียรติผู้ปฏิบัติงานดีเด่นให้เป็นแบบอย่างแก่บุคลากรอื่น ๆ ต่อไป